

En guide til
opstart af
familiespejder

Familiespejder

KFUM-SPEJDERNE I DANMARK

Tekst

Bo Frydkjær Jørgensen

Mette Rungstrøm

Sebastian Damgaard Jensen

Thomas Olsen

Louise Heldgaard Bylund

Grafisk design og illustration

KFUM-Spejderne Kommunikation - Juliane Holmstrøm

Udgivet af KFUM-Spejderne i Danmark

Version 03, juni 2026

Hej!

I hæftet her finder du hjælp og inspiration til at komme godt i gang med familiespejderarbejdet.

Der er allerede mange grupper hos KFUM-Spejderne, der har taget familiespejderidéen til sig og oplevet fornyet fremgang og dynamik i hele gruppen. Vi håber, at hæftet kan være en hjælp til, at flere grupper kommer godt i gang og oplever, hvor effektivt familiespejderne smitter resten af gruppen med nye forældreledere og spejdererfarne børn.

I hæftet her bliver du klogere på, hvordan du kommer godt fra start med gruppens familiespejderenhed.

Rigtig god fornøjelse.

**Projektgruppen for familiespejder
Bo, Mette, Sebastian, Thomas og Louise**



Familiespejder skaber et stærkt fællesskab, hvor forældre deltager aktivt sammen med deres børn. Det giver et naturligt rekrutteringsgrundlag for nye ledere og gør det muligt at bevare værdifulde lederressourcer i de år, hvor børnene er små.

Organisering

Beslutningen om at starte en familiespejderenhed op er ofte afhængig af, hvorvidt gruppen kan finde en enhedsleder for familiespejderne.

Enhedslederen for familiespejderenheden kan med fordel have en eller flere assistenter, som hjælper med at planlægge og afholde møderne.

Efter et par møder kan I forsigtigt inddrage og engagere familier og ildsjæle i spejderarbejdet. Først via små frivillige opgaver til møderne og dernæst via halvårige selvvalgte møder. Nogle af forældrene vil måske ligefrem tilbyde at hjælpe. I er mindre sårbare, hvis ansvaret er fordelt ud på flere.

I kan samtidig også inddrage børnene i møderne ved at give dem simple valg i forhold til aktiviteterne og de praktiske ting, der i øvrigt skal gøres. I kan fx lade børnene vælge, hvilke kopper der skal bruges til at drikke saftvand eller lade dem vælge, hvilket brændestykker der skal bruges til bålet.

Det er en fordel, hvis enhedsledere selv har børn i aldersgruppen eller erfaring med de 3-6-årige, da de dermed har indsigt i, hvad der motiverer børnene, og hvilke aktiviteter der fungerer i praksis.

Som familiespejderleder har man en særlig mulighed for at tage hånd om familiespejderne, så både børn og forældre får gode og sjove oplevelser sammen ude i naturen.



Familjespejder er for 3-6 årige børn og minimum en forælder eller anden voksen. I mange familjespejderenheder er hele familien velkommen, men det er op til at gruppen at beslutte.



Brug for hjælp

Kontakt projektgruppen for familiespejder, distriktet eller en udviklingskonsulent. Vi vil mægtig gerne hjælpe jer godt i gang.

Fantasiramme

Når børn leger, lever de sig ind i verdener fulde af eventyr, figurer og fortællinger. Til familiespejder bruger vi den naturlige lyst til leg og fantasi som en del af spejderarbejdet. Det kalder vi en fantasiramme.

Fantasirammen er ikke bare en sjov fortælling. Den er en del af spejdermetoden, som er den pædagogik, der ligger til grund for alt vores spejderarbejde.

Spejdermetoden består af otte principper, som tilsammen skaber rammerne for gode spejderoplevelser og børns udvikling. Her arbejder vi blandt andet med learning by doing, fællesskab, leg, livet i naturen og mødet mellem børn og voksne.

Fantasirammen er ét af de elementer, der hjælper børn med at leve sig ind i aktiviteterne og lære gennem oplevelser og leg.

Mange kender måske allerede fantasirammerne fra bævere og ulve, hvor dyr, fortællinger og gennemgående figurer er en naturlig del af spejderlivet.

Med familiespejder bygger vi videre på den tradition og introducerer en fantasiramme med udgangspunkt i egeret.

Egeret passer godt ind i rækken af dyr, som allerede kendetegner de yngste grene i spejderarbejdet: nysgerrigt, legende, aktivt og hjemmevant i naturen.

Egeret giver os et fælles univers, som børn og voksne kan mødes i.

Udforsk fantasirammen

kfumspejderne.dk/spejderleder-familiespejder



Tre mødeforslag, som kan hjælpe jer godt igang

Mødetidspunkt:

Fx hver anden søndag kl. 9.30 – 11.30.

**Ved mødestart får alle deltagere et
spejdertørklæde på.**

**Der er planlagt et program med lidt
luft imellem aktiviteterne, så børnene
kan lege og løbe rundt imellem
samlingspunkterne.**

Første møde

Insekthoteller

Egernopstartssang i rundkreds

*Melodi: Jeg ved en lærkerede //
Jeg er en glad lille cowboy.*

Jeg er et lille egern
jeg hopper glad omkring
jeg har en pjusket hale
er altid klar på spring

Vi er en stor familie
her hører alle til
familier holder sammen
og spejder går vi til

Aktivitet

Tre stationer med aktiviteter, som
familiespejderne kan vælge imellem:

- Brændesamling, tænde tændstikker og bygge bål
- Forberede bålsnack af råvarer
- Finde naturmaterialer, insekter og lave små insekthoteller.

Samling ved bålet med tilberedning af bålsnack, spising og snak om, hvad vi har lavet.

Fri leg for børnene efterfølgende med mulighed for kaffe og snak mellem forældrene.

Egernslutsang i rundkreds

Melodi: Den lille frække Frederik

Se, nu er egernmødet slut
Og vi har brugt en masse krudt
Natur og bål, og sjov og leg
Er lige noget for dig og mig

Nu si'r vi tak for denne gang
For leg og grin og fællessang
Vi ses igen det blir så godt
Vi siger "hej" og vinker flot

Find inspiration her
dn.dk/vaer-med/vildere-haver/sadan-far-du-flere-sommerfugle-i-haven/guide-sadan-bygger-du-insekthoteller-til-din-have/



Andet møde

Bænkebider-terrarie



Egernopstartsang

I rundkreds

Aktivitet

Familiespejderne skal bygge et terrarie til bænkebidere, som de kan følge på de kommende møder og se, hvordan træ og blade bliver nedbrudt.

Plastboksen skal opbevares indenfor og gerne i mørke. Det fungerer bedst, hvis der kun er bænkebidere i terrariet. Tag boksen frem en gang imellem i løbet af perioden, og hold øje med om der er fyldt op med blade.

Opskrift

Plastboks med huller i låget, mørkt træstykke, semitørre blade og bænkebidere.

Leg

Bænkebidere har 14 ben, så nu skal familiespejderne lege, at de er bænkebidere. Lav en simpel forhindringsbane. Saml 7 familiespejdere, kom et tæppe over dem og før "bænkebideren" igennem forhindringsbanen.

Egernslutsang i rundkreds.

Lav lidt sjov med forældrene. Når forældrene griner, føler børnene sig trygge.

Find inspiration her

skoven-i-skolen.dk/content/nedbryderzoo

Tredje møde

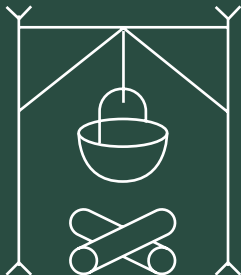
Praktiske færdigheder og bålmad

Egernopstartsang

I rundkreds

Aktivitet

Målet er at lave en stor bålgyde fyldt med en duftende varm gryderet. Undervejs øves praktiske færdigheder ved at børnene selv skærer og skræller grøntsagerne. En god udfordring for børnene kan være at skrælle en gulerod, ligesom man snitter en pind.



Køb forskellige krydderurter og lad alle smage, inden det kommes i retten og lad børnene gætte på, hvad de smager.

Leg

I kan bruge gulerodsenderne til at kaste efter forskellige mål. Det kan fx være tre spande med forskellige point.

Egernslutsang i rundkreds.

Prøv dette

Når familiespejderenheden er kommet godt fra start, kan I kaste jer ud i længere forløb. Det kunne være:

1. Førstehjælp, hvor børnene lærer at drage omsorg for hinanden, at slukke bål og sætte plaster på.
2. Blive nysgerrig på, hvad en velsegnelse er og besøge kirken.
3. Større kreative projekter som malerier og formgivning af dyr.

Sådan finder familierne hen til familiespejderenheden

Det kræver en indsats at gøre børnefamilierne i jeres lokalområde opmærksomme på, at de kan deltage i familiespejdermøderne. Heldigvis er der mange muligheder.

Inspiration

- Brug facebookgrupper og -sider, som er rettet mod børnefamilier i lokalområdet.
- Spørg på skolen og i børnehaven, om I må hænge en plakat eller seddel op.
- Deltag i lokale events for foreningslivet, hvor I kan reklamere for jeres familiespejderenhed.

Spejdertrykken.dk

Gruppen kan bruge spejdertrykken.dk til at lave og bestille flotte plakater og flyers. Laver gruppen selv materiale, så sørg for at fortælle:

- Tid og sted
- Lidt om, hvad I laver
- Kontaktinformationer på familiespejderlederen.



Det er let at
lave et flot print
med skabelonerne
spejdertrykken.dk

Eksempel på
plakat lavet på
spejdertrykken.dk



**Kom til
familie-
spejder**
Spejder for hele familien

kfumspejderne.dk

**Natur, familie og hygge.
Familiespejder er fællesskab
på tværs af familier.**

Vores gruppe har startet en familiespejderenhed, og vi inviterer dig og din familie til at komme og være med. Vi hygger os med aktiviteter for både børn og voksne. Sammen rykker vi verden - med vilje

Velkommen hos de grønne spejdere!

Kontaktinfo:

@instagramprofil

 **KFUM-
spejderne**



Brug for hjælp


Kontakt projektgruppen for familiespejder, distriktet eller en udviklingskonsulent. Vi vil mægtig gerne hjælpe jer godt i gang.

Familiespejder og resten af gruppen

Familiespejderenheden beslutter selv, om familiespejderne skal have uniform, t-shirt eller kan nøjes med et tørklæde. Det er dog vigtigt, at spejderne oplever, at de er lige så meget spejder, som de andre enheder i gruppen. Her spiller tørklædet eller andet "enhedssærpræg" en afgørende rolle.

Der er et stort potentiale i at sørge for, at familiespejderenheden er en integreret del af gruppen. Børnene synes, det er spændende at se, hvad de store spejdere laver, og forældrene kan kobles tættere på gruppen og de andre forældre gennem arbejdsdage eller fællesspisning. Det giver tilknytning til gruppen og hinanden, som er uvurderlig for gruppen.

Husk derfor at tænke børn og forældre med, når der er gruppeweekend, fastelavn og andre fællesarrangementer i gruppen.



Brug for hjælp
[kfumspejderne.dk/
grupeledelse/
vaerktoejer-for-ledere](https://kfumspejderne.dk/gruppeledelse/vaerktoejer-for-ledere)



kfumspejderne.dk/familiespejder

Godt at vide

Skab et sikkert fundament for din nye enhed. Få styr på økonomi, samværsregler og forsikringer.

Kontingent

Inden opstart er det en god idé at drøfte, hvordan og hvor meget familiespejderne skal betale i kontingent eks. kr. 500 halvårligt. Mødefrekvens og måltider kan indgå i vurderingen.

Det er gruppebestyrelsens ansvar, at de 3-6-årige familiespejdere registreres i Medlemsservice på lige fod med de øvrige medlemmer af spejdergruppen.

Korpsafgiften for medlemmer af familiespejderenheden er fastsat til 156 kr./år (2026) og er dermed betydelig lavere end det ordinære korpskontingent på 464 kr./år

Samværsregler og børneattester

Alle voksne i familiespejderarbejdet bør være bekendt med gruppens samværsregler.

Enhedslederen og -assistenter skal have en børneattest i familiespejderenheden ligesom lederne i andre enheder. Hvis en forælder har ansvar for et andet barn og barnets forældre ikke er med (f.eks. weekendlejr eller hyttetur), skal der indhentes børneattest, fordi forælderen så bliver medhjælpende ikke-medlem.

Forsikringer

KFUM-Spejderne har en kollektiv ulykkesforsikring og en ansvarsforsikring, som dækker alle deltagere til familiespejderarrangementerne. Se mere på kfumspejderne.dk/forsikringer.



Udflugter

Den lokale naturskole
i skoven eller ved
havnen.

Tjekliste - Sådan kommer du i gang

1 Opnå opbakning i gruppen

Mange års erfaring med familiespejder viser, at hele gruppen styrkes med en familiespejderenhed. Det betyder:

- Det bliver meget lettere at rekruttere nye ledere blandt forældrene fra familiespejderne.
- Det bliver muligt at fastholde ledere med nye små børn.
- Øget indtjeningsgrundlag for gruppen, takket være lav korpsafgift.
- De bæverunger, der rykker op fra familiespejder, er mindre ressourcekrævende, da de allerede har prøvet en masse spejderaktiviteter.

2 Sæt familiespejderholdet

Et par ildsjæle kan sagtens starte den nye enhed.

- Det kræver få ledere at lave familiespejderaktiviteter, fordi forældrene kan engageres til at bidrage.
- Forældrene bør vide, at de også er ledere i dag (for det er de jo).
- Forældrene er sammen med deres børn, hvilket giver frihed til spejderlederne.

3 Planlæg årets 20 møder

Gør det let for jer selv og planlæg året. Kombiner gerne med gruppens andre lejre og aktiviteter.

- Det kræver 4-6 timer om måneden, hvis du er god til at engagere forældrene
- Brug årstiderne og de kirkelige højtider, som tema for aktiviteterne fra januar til december; Juletræs-genbrug, vintersuppe, gækkebreve, æggemaling, fastelavnsfest, hulebygning, plantekasser, forårsbeplantning af afgrøder, haletusse jagt, midsommerfest, sommerlejer, krabbejagt, frøjagt, afgrødehøst og høstfest, hyldebærssuppe, hybenmarmelade, knivbevis, insekthoteller, fuglefoderkugler, julebuk, julegaver, julepynt, julekort, julekager, julekonfekt luciaoptog, julegudstjeneste, nytårskur osv.
- I har allerede aktiviteter i gruppen, som kan bruges til familiespejder. Gør det let og genbrug aktiviteterne. Find 2-4 mærker I vil arbejde med via Paletten.
- Træk evt. på det omfattende aktivitetsmateriale fra inspirationslisten på side 20 eller lav et opråb på facebook, så træder vi til.
- Besøg en familiespejderenhed i nablaget og lav et partnerskab med ét årligt besøg, hvor I deler succesoplevelser og ser muligheder, også i evt. udfordringer.

4 Lokal synlighed

Ræk ud i lokalmiljøet, lav et opslag, en 1 minuts video eller stå frem ved et arrangement.

- Lav et opslag til skoler, børnehaver, børnebiografer, supermarkeder, sports-haller og naturligvis på sociale medier. Nogle grupper har familiespejder helt op til 9 årsalderen, hvor også spejdertrætte børn kan tage sig en fortjent pause, uden at miste forbindelsen til spejdergruppen.
- Byg aktiviteterne op med kvalitet i arbejdet. Husk kaffe, skumfiduser og kiks, så skal forældrene nok fortælle deres venner om den kvalitets-tid, de tilbringer med deres børn til spejder. Det er den bedste anbefaling og vejen til vækst for hele gruppen.

5 Engagement gør alting sjovere

Nu er I kørende. Succesen beror på evnen til at have det sjovt og til at engagere forældrene.

Forældre er børnenes ledere, og de tager gerne ansvar, hvis I rækker ud. Tilbyd forældre – eller børnene at være tovholdere for delaktiviteter. Opedel mødet og tilbyd en eller flere tøjklammer

påskrevet aktiviteten, så ved alle, hvem der står for: brænde, bål, snobrødsdej, bordækning, opvask og endda opslag på Facebook.

Forslag til engagementskabende aktiviteter via klammer.

- **Brændemester:** Hvem henter brænde og snitter optændingsspåner?
- **Bålmester:** Hvem lægger optænding til rette og sætter ild til?
- **Bagermester:** Hvem laver snobrødsdej - eller kiks og skumfiduser?
- **Venneklammen:** Hvem tager sig af den nye i gruppen?
- **Legeklammen:** Hvem byder ind med en pludselig "fangeleg", når halvdelen af tiden er gået?
- **PR-klammen:** Hvem tager et par billeder og skriver lidt tekst på Facebook-, Instagram eller hjemmesiden?
- **Oprydningssklammen:** Hvem rydder op?
- **Fejeklammen:** Hvem fejer op?
- **Opvaske-klammen:** Hvem er ansvarlig for opvasken denne gang, er der måske to eller flere?

Inspirationsliste

KFUM-Spejdernes lederrettede side om familiespejder

kfumspejderne.dk/spejderleder-familiespejder

KFUM-Spejdernes aktiviteter

kfumspejderne.dk/aktiviteter

Inspiration til aktiviteter med udgangspunkt i KFUM-Spejdernes kristne ståsted

detmedgud.dk

Inspiration til rammer og aktiviteter til inklusion af alle børn

sammenomfritid.dk

Ideer til aktiviteter, undervisningsforløb, viden om udeskole og skovmad

Skoven-i-skolen.dk

Website med mange forskellige lege

Sjovide.dk

FDF'ernes store samling af lege

Legedatabasen.dk

Website med ideer til lege og kreative aktiviteter

Dr.dk/ramasjang/leg

Inspiration til aktiviteter og guidelines til forældre

Friformobberi.dk

Danmarks naturfredningsforenings arrangementer

DN.dk/oplevel-naturen

DDS aktivitetsdatabase

Aktiviteter.dds.dk

Facebookgrupper

Familiespejder hos KFUM-Spejderne – Netværk

Familiespejder hos KFUM-Spejderne i Danmark

Bøger og hæfter

Klar Parat, Familiespejderstart!

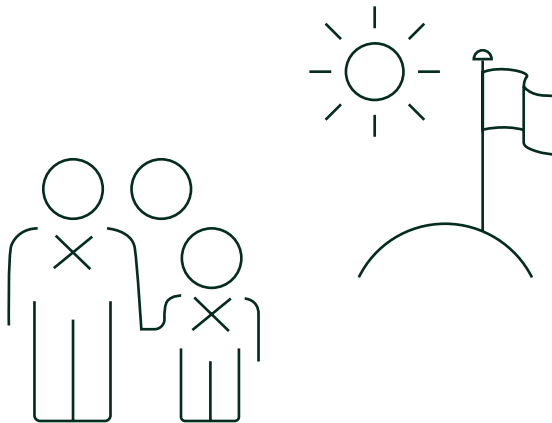
af Søren Roager, 2014

100 eksperimenter vi kan lave derhjemme ved køkkenbordet

af Asger Jorn, 2018

Naturaktiviteter for småbørnsfamilier - se eller download

kfumspejderne.dk/udgivelse/naturliv-aktivitetskort



Med hjælp fra en forælder eller anden omsorgsperson kan børn klare mentale eller praktiske opgaver, som er udenfor deres egen formåen, og læringen fra denne oplevelse vil udvikle et nyt niveau i barnets sind

L. Vygotsky

Børn har brug for at få stillet reelle valgmuligheder for at kunne udvikle sig til sunde og stærke personligheder

E. Erikson

