



Ekspedition Esbjerg

Opgavehæfte

Ekspedition Esbjerg

Vi har lavet dette mærke for at spejdere igennem de forskellige opgaver får kendskab til Esbjerg by og historie og får set og oplevet nogle af de ting, som er særligt for Esbjerg. Der er 19 opgaver i alt. Opgaverne er inddelt i farver efter hvor omfattende de er. Således giver de grønne opgaver 1 point, de gule 2 point og de røde 3 point. I skal opnå 20 point for at gøre jer fortjent til mærket. Hvis I løser alle opgaverne må I X'e mærket.

Opgaverne 1-10 kan man gå til fra midtbyen. Opgaverne 11-16 (Sædding) er ca. 4 km mod nordvest fra midtbyen, og det er altså muligt at gå derud for de større spejdere. Opgave 17 (Måde Strandpark) er også ca. 4 km fra midtbyen, men mod øst. Opgave 18 (Spejdermuseet) ligger ca. 3 km nord for midtbyen. Opgave 19 laver I på jeres egen lejrplads, men I kan købe baksuld ved markering 19 på kortet.

Hvis I har brug for at tage offentlig transport rundt til de forskellige områder kan I finde den rette bus her: www.sydtrafik.dk/køreplaner/esbjerg-kommune eller på www.rejseplanen.dk.

TAK

Tak til vores samarbejdspartnere - Museumsfyrskipet og Spejdermuseet - som har hjulpet med at lave opgaver til mærket. Tak til juniorerne i KFUM Oksbøl gruppe, som har hjulpet med at teste opgaverne. En særlig tak til Lydia Wienberg, som har designet mærket for os med inspiration fra hendes design af Esbjerg-plakaten www.lydiawienberg.dk

/Klan Kuller, Esbjerg V, 2021

Opgaverne

1. HC Ørstedsgade
2. IC Møller parken
3. Christian IX
4. Gågaden
5. Vandtårnet
6. Amfiteater i Byparken eller Esehaven (OBS to markeringer på kortet)
7. Landgangen
8. Esbjerg-quiz
9. Fanøfærgen
10. Rundkørslen (Rundkørslen er ikke markeret på spejdernes kort. De skal selv finde ud af hvor den er)
11. Museumsfyrskipet
12. Fiskernes Mindelund
13. Vesterhavet
14. Mennesket ved Havet
15. Fiskeri- og Søfartsmuseet
16. Se et fyrtårn. I kan også vælge et andet fyrtårn end markeringen på kortet
17. Stå under en vindmølle
18. Spejdermuseet
19. Tilberede og spise Baksuld (opgaven foregår på egen lejrplads, markering på kortet viser, hvor der kan købes baksuld)

Kort over opgaver

Alle opgaver



Se hele kortet på mobil her:

www.google.com/maps/d/edit?mid=1QyK2jSUEzUT0ieppOf5YnjKm9I-0Ag_1&usp=sharing

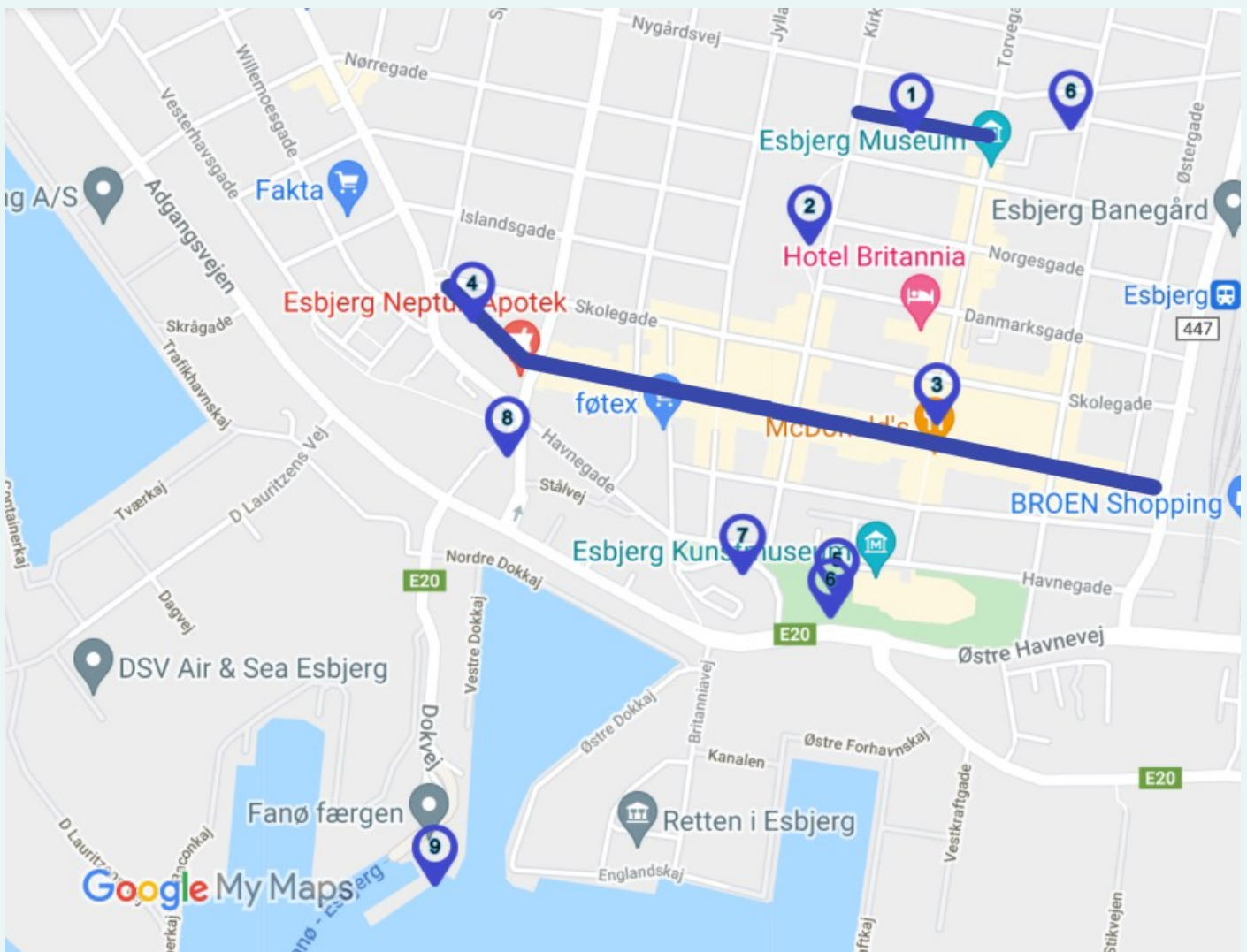
Opgaver 1-10 - Midtbyen

Opgave 10: Rundkørslen er ikke markeret på kortet. Den skal I selv finde ud af hvor er.

Esbjergmærket

- 1 H.C. Ørstedsgade
- 2 I. C. Møllerparken
- 3 Christian IX
- 4 Gågaden
- 5 Esbjerg Vandtårn
- 6 Esehaven
- 7 Landgangen
- 8 Esbjerg-quiz
- 9 Fanøfærgen

- 1 Esbjerg Museum
- 2 Hotel Britannia
- 3 McDonald's
- 4 Esbjerg Neptun Apotek
- 5 Esbjerg Vandtårn
- 6 Esehaven
- 7 Landgangen
- 8 Esbjerg-quiz
- 9 Fanøfærgen

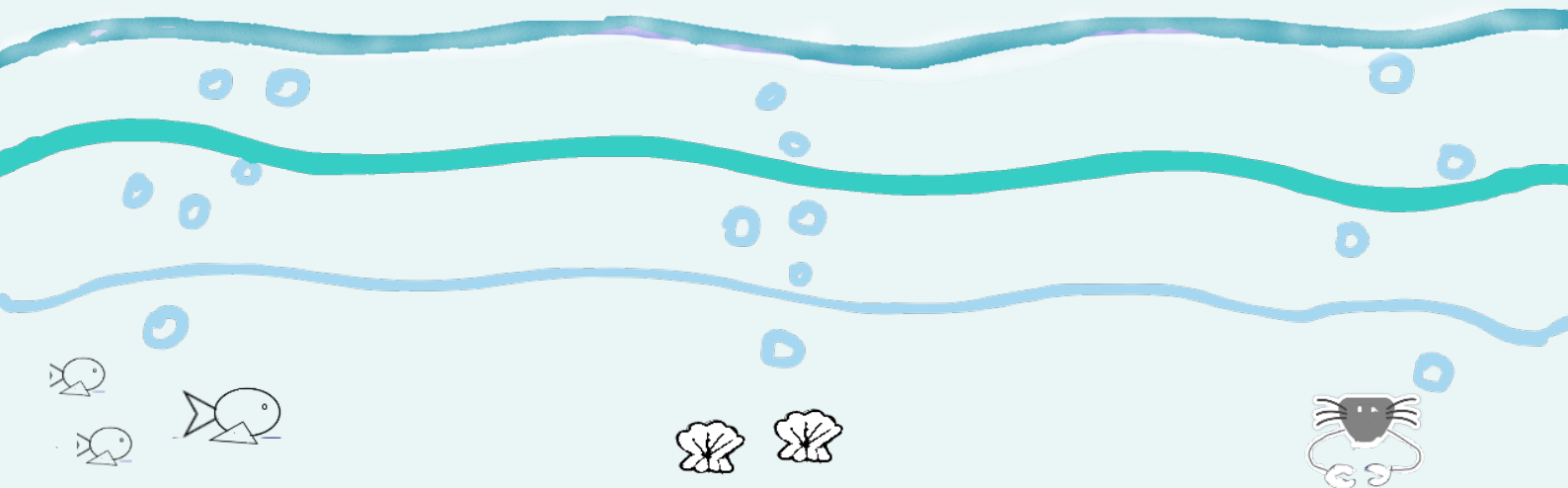
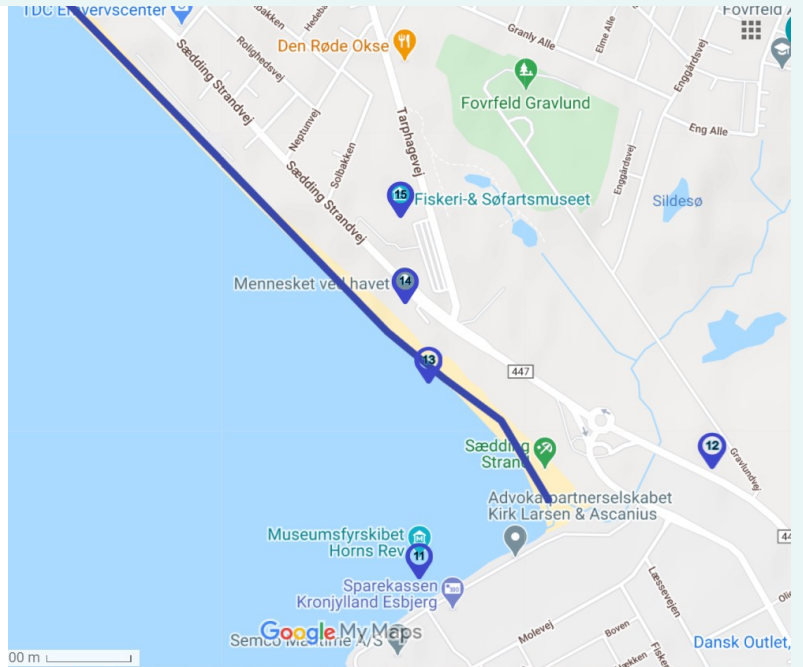


Opgaver 11-16 - Sædding



Opgave 16: Følg Tarphagevej ca. 1,2 km fra Fiskerimuseet

-  Museumsfyrskibet Horns Rev
-  Fiskernes mindelund
-  Vesterhavet
-  Vesterhavet
-  Mennesket ved havet
-  Fiskeri- & Søfartsmuseet
-  Sædding Fyr



Opgave 1: HC Ørstedsgade. 1 point

Opgave:

Gå igennem gaden og læs informationstavlen.

Tæl de gamle lygtepæle.

Find ud af hvad den store spidse skulptur ved Musikkonservatoriet er til.

Opgave 2: IC Møllerparken. 2 point

Opgave:

Find Peder Hansens gravsten og find ud af hvad han har stiftet i Esbjerg.

Opgave 3: Christian IX. 2 point.

Opgave:

Syng "Brevet fra en juniorspejder" ved statuen af Christian IX (midt på torvet)

Opgave 4: Gågaden. 1 point

Opgave:

Gå bundet sammen ved anklerne hele vejen ned igennem Kongensgade, fra den vestligste del af Skolegade til Jernbanegade (eller omvendt). Kongensgade er 1,3 km lang - Danmarks længste gågade.

Opgave 5: Vandtårnet. 1 point

Opgave:

Tag et billede af vandtårnet.

Bonusinformation:

Fra toppen af vandtårnet kan man på en klar dag se til Ribe og Fanø.

Desværre er offentlig adgang til toppen af vandtårnet ikke længere mulig.

Vandtårnet blev opført 1896-1897 på en gravhøj fra bronzealderen på toppen af klinten, lige ovenfor den nyanlagte havn.

Vandtårnet rummede ikke mere end 131 m^3 vand. Årsforbruget var i 1897 mere end 130.000 m^3 , og det steg i de følgende syv år med mere end 400%. Derfor blev der bygget endnu en vandbeholder på ca. 525 m^3 allerede i 1904.

Vandtårnet i Byparken var således allerede fra starten for lille – set i relation til en udvikling, som ingen kunne forudse: Befolkningstallet steg fra 9.280 i 1895 til 14.022 i 1902.



Opgave 6: Amfiteatret i Byparken ved Musikhuset eller Esehaven bag biblioteket. 2 point

Opgave:

Find et af de to udendørs amfiteatre enten i Byparken ved Musikhuset eller i Esehaven bag biblioteket.

Ved amfiteatret skal I synge en sang eller lave en sketch. Tag gerne udgangspunkt i noget af det I har oplevet i Esbjerg.

Opgave 7: Landgangen. 1 point

Opgave:

Gå en tur i trætoppene. Tag et billede af jeres patrulje/gruppe ud over havnen oppe fra Landgangen.

Landgangen går fra Havnegade ned til havnen.

Opgave 8: Esbjerg-quiz. 2 point.

Opgave:

Find bygningen med kompasset. Svar på quizzen om Esbjerg by og havn.

Quizzen kan printes lederhæftet eller spejderne kan bruge Woop-appen til selv at hente quizzen, når de står på det rigtige startsted (se markering på kortet). Quizzen hedder EkspeditionEsbjerg.

Opgave 9: Fanøfærgen. 2 point

Opgave:

Gå ned til færgelejet ved færgen til Fanø og stå sammen med skulpturen af fannikkepigen og syng sangen "Imellem Esbjerg og Fanø" når færgen lægger til eller går fra havn. I kan finde melodien på youtube, hvis I ikke kender den.

Tekst " Imellem Esbjerg og Fanø":

1)
Der var en skipper, og han hed Las,
Og han hed Las, ja, og han hed Las.
Han sejled rundt i en smadrekas'
Imellem Esbjerg og Fanø.

Omk:

Og stormen sused' og gjord' halløj,
Og bølgen stod som en kæmpehøj,
Så det var sandlig slet ingen spøg
Imellem Esbjerg og Fanø.'

2)
Og Las han leved af bakskuld kuns
Af bakskuld kuns, ja, af bakskuld kuns
Og skylled' efter med en kaffepuns
Imellem Esbjerg og Fanø.
Og stormen sused'...

3)
Og så en dag Las han stod fra land
Han stod fra land, ja, han stod fra land,
Han havde glemt at få proviant med
Imellem Esbjerg og Fanø.
Og stormen sused'...

4)
Og Las han sejled' i dage tre
I dage tre, ja, i dage tre
Og han fik aldrig mere land at se
Imellem Esbjerg og Fanø.
Og stormen sused'...

5)
Og hver en sømand, som går til bunds
Som går til bunds, ja, som går til bunds,
Han hilser Las med en kaffepuns
Imellem Esbjerg og Fanø.
stormen sused'...

Bonusinformation:

Sejlturen fra Esbjerg til Nordby på Fanø er landets korteste overfart. Der er ganske få kilometer og selve turen tager kun 12 minutter.

Opgave 10: Rundkørslen. 1 point

Opgave:

Find RUNDKØRSLEN i Esbjerg ved at spørge de lokale. Rundkørslen er ikke markeret på opgavekortet - I skal selv finde ud af, hvor den er ved at spørge jer frem. Alle Esbjergensere ved hvilken rundkørsel der menes.

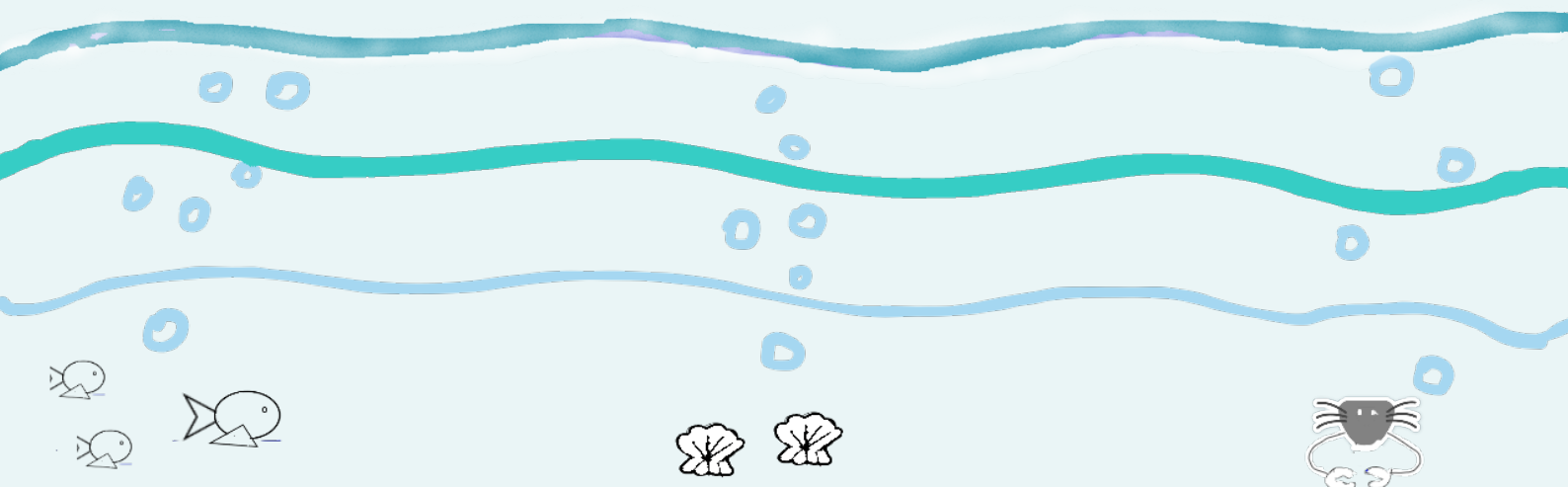
Opgave 11: Museumsfyrskibet. 3 point

Opgave:

Find svar på spørgsmålene. Svarene findes ombord på Museumsfyrskibet eller ved at spørge jeres guide ombord.

Spørgsmål:

1. Hvad betyder at skaffe?
2. Hvad hedder det man går på, når man går ombord på skibet?
3. Hvad er kabyssen?
4. Hvad hedder flaget på et skib?
5. Hvad hedder gulvet på et skib?
6. Hvor gammelt er fyrskibet (fra hvilket år)?
7. Hvad hedder højre side af et skib?
8. Hvad er det forreste af et skib?
9. Hvad hedder det hul man har tovværk igennem?
10. Hvad brugtes det øverste rum til på fyrskibet?
11. Hvor stor var romrationen pr. mand?
12. Hvilket nummer har kaptajnens kahyt?
13. Hvad kostede det at bygge og indrette Fyrskib nr. 1?
14. Hvor mange år tjente Fyrskib nr. 1
15. Hvad var den største risiko ved at være ombord på et fyrskib?



Opgave 12: Fiskernes Mindelund. 2 point

Opgave:

Eftertænkingspunkt:

- Hvad betyder store tab på havet for et fiskersamfund?
- Hvordan tror I et samfund påvirkes af, at en stor del af mændene var erhvervet ved fiskeri?

Tæl antal dødsfald i år 1935.

Hvad betyder stjernen ud for nogle af navnene?

Bonusinformation:

Mindelunden for omkomne fiskere blev indviet i 1949. I mange år havde man ønsket et mindesmærke for de Esbjerg-fiskere, som var forulykket til havs og derfor ikke havde nogen gravplads i land.

Mindelunden består af en cirkelrund mur af granit, hvori navne på omkomne Esbjerg-fiskere siden 1901 er indhugget, samt tre skulpturer inde i rotunden. Granitmuren er inspireret af de vestjyske granitkirker. Den midterste skulptur er et granitrelic af en sømand, der hjælper en skibbruden - symbolet på hjælpsomheden og solidariteten på havet. Til venstre og til højre herfor er hhv. en ung fiskerhustru med sit barn og en gammel mor, der begræder sin søns død, begge symboliserende hjemmet.

Det var oprindeligt en betingelse for at et navn kunne indskrives at vedkommende ikke var blevet fundet. Dvs. at monumentet oprindeligt var for savnede. I dag er det for alle omkomne fiskere og der indskrives derfor stadig navne på monumentet. I 2010 var der næsten 600 navne på omkomne fiskere indhugget i muren sammen med navnene på 123 forulykkede Esbjerg-kuttere.

Opgave 13: Vesterhavet. 2 point

Opgave:

Besøg havet to gange og se forskel på ebbe og flod. Tag et billede af hhv. ebbe og flod.

Prøv evt. at soppe i Vesterhavet og se hvor langt I skal gå ud for at stå i vand til knæene (ikke et krav for at løse opgaven).

I kan se en tidevandstabel her:

<https://lystfiskerguiden.dk/tidevandstabel-2021/#Tidevandstabel%20for%20Jylland%20/%20Vestkysten>

Bonusinformation:

Vadehavet er et af verdens vigtigste vådområder. Det strækker sig fra Blåvandshuk til Den Helder i Holland - en strækning på ca. 500 km. Med tidevandet flyttes en milliard kubikmeter vand i Vadehavet.

For de millioner af trækfugle som passerer gennem området forår og efterår er Vadehavet et bugnende spisekammer, som blotlægges ved ebbe. I Vadehavet finder man også Danmarks største bestand af sæler.

Opgave 14: Mennesket ved havet. 3 point

Opgave:

Hvorfor er skulpturen lavet sådan? Hvad tænker I at skulpturen symboliserer?

Figureerne er næsten ens, men der er en lille forskel - kan I finde den?

Hvad er historien bag skulpturen?

Hvordan ville I lave skulpturen?

Tænk over hvordan I ville lave skulpturen og fremstil den, tag et billede.

Bonusinfo

Mennesket ved Havet er en skulptur af Svend Wiig Hansen. Den blev opført i forbindelse med Esbjerg Kommunes 100-års jubilæum i 1994. Skulpturen forestiller fire hvide mænd på række, der kigger ud over havet, og er inspireret af Påskeøens monolitter. Skulpturen er ni meter høj og kan fra søsiden i op til 10 kilometers afstand.

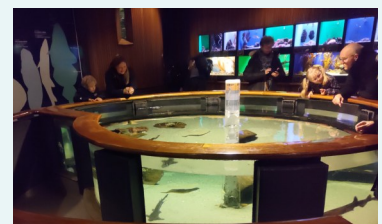
Wiig Hansen lavede allerede en skitse for skulpturen tilbage i 1954 og havde oprindeligt tiltænkt, at de fire hvide mænd skulle placeres på Grenen i Skagen.

Opgave 15: Fiskeri- og Søfartsmuseet. 3 point

Opgave:

Besøg Fiskeri- og Søfartsmuseet. Her skal I løse disse seks opgaver:

- 1) Find ud af hvor mange forskellige olieselskaber der er reklamer for ved "Havnen".
- 2) Hvorfor er der rejst en sten for Frederik Lambertsen? (stenen ses ved "Havnen").
- 3) Besøg bunkeren og find ud af hvorfor England i 1939 smed en bombe i Esbjerg.
- 4) Find en fladfisk—et eller andet sted på museet.
- 5) Rør ved en af fiskene i klappebassinet. Det er KUN i klappebassinet, hvor man må røre ved fiskene—IKKE ved nogle af de andre åbne akvarier.
- 6) Gå igennem den indendørs særudstilling. Lav et spørgsmål, som jeres kammerater, kan finde svar på i udstillingen.



Når I alligevel er på Fiskeri- og Søfartsmuseet er det også værd at se sælfodringen. Tidspunkter fremgår af museets hjemmeside og på oplysningstavler inde på museet. Det sker normalt 2 gange om dagen.

Nogle af spejderne vil også finde det interessant at komme i laboratoriet, hvor man blandt andet kan være heldig at se en fisk blive dissekeret.

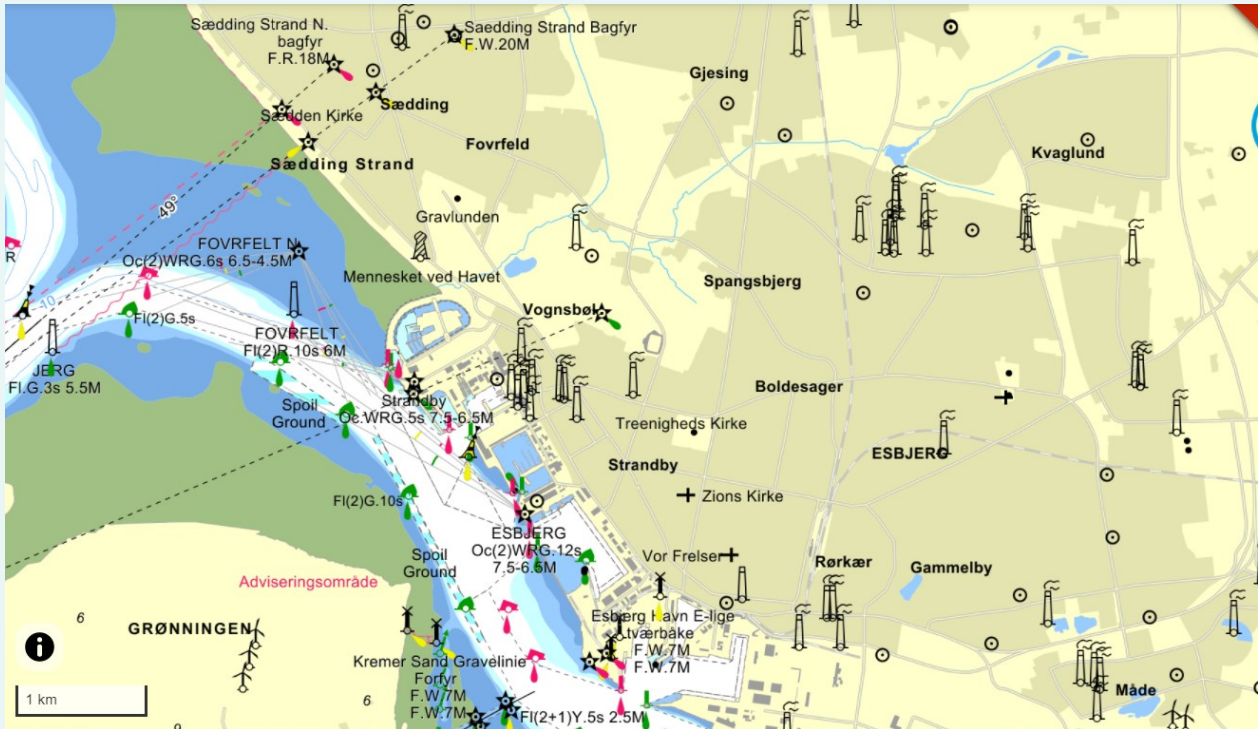
Opgave 16: Se et fyrtårn. 1 point

Opgave:

Hvor mange fyr er der i Esbjerg?

Tag ud til et af dem og tag et billede, fx Sædding Fyr.

Ved Sædding står der fyr forholdsvis langt inde på land. Hvad kan være meningen med at placere fyr her?



Kort: Krak til søs

Opgave 17: Stå under en vindmølle. 2 point

Opgave:

Besøg Måde, hvor man kan stå under en vindmølle. Prøv at stille jer helt hen under dem og kig op.

Opgave 18: Spejdermuseet. 3 point

Opgave:

Besøg Spejdermuseet og løs quizen som vedrører Ekspedition Esbjerg. I får den udleveret når I kommer derud.

Opgave 19: Tilberede og spise bakskuld. 3 point

Opgave:

I skal (helst over bål) tilberede den vestjyske specialitet Bakskuld, som I efterfølgende skal spise. Bakskuld kan købes i Fiskerihavnsgade 11 eller 13.

Bonusinfo:

Bakskuld er fisken ising, der har ligget i saltlage og er blevet tørret.

I gamle dage, hængte fiskene til tørre inde i skorstensrørene eller under udhænget på tagene. Førhen spiste man endda fisken til morgenmad efterfulgt af en kaffepunch uden sukker.

I må gerne selv finde en opskrift, men I kan også bruge denne:

Tilberedning af bakskuld:

Flå bakskuldene. Start med at klippe finnerne af inkl. halefinnerne, herefter laver du et lille snit ved hovedet ned mod skindet, således du kan få fat og herefter trækker du skindet af.

Steg bakskuldene på en varm pande i klaret smør i ca. 5 min. på hver side, det er vigtigt at fisken ikke bliver branket eller grill dem over bålet.

Det anbefales at fiskene steges udendørs, da det ellers vil dufte dejligt i hele huset flere dage efter.

Den klassiske:

bakskuld serveres på rugbrød, eventuelt med hjemmelavet remoulade og fedt som smørrelse.

Bakskuld med stuede kartofler

Til 4 personer:

4 bakskuld
100 g smør
800g kartofler
(1 stængel løvstikke)
salt
peberkorn
½ L piskefløde
1 spsk hakket purløg
½ citron



Stuede kartofler

 Skrub, vask eller skrald og halver kartoflerne

Kom kartoflerne i en gryde med koldt vand, tilsæt peberkorn, salt og eventuelt løvstikke.

Bring kartoflerne i kog, - når kartofler koger skal de have ca. 5 min. Sluk derefter og lad kartoflerne trække færdig i kogevandet i ca. 20 min.

Bring fløden i kog og lad den tykne ved middel varme i ca. 7-10 min. Tilsæt citron og lad saucen koge i yderligere 5 min.

Tilsæt hakket purløg og smag til med salt og peber og vend forsigtigt kartoflerne i saucen.

Server den smørstegte bakskuld med de stuede kartofler.

