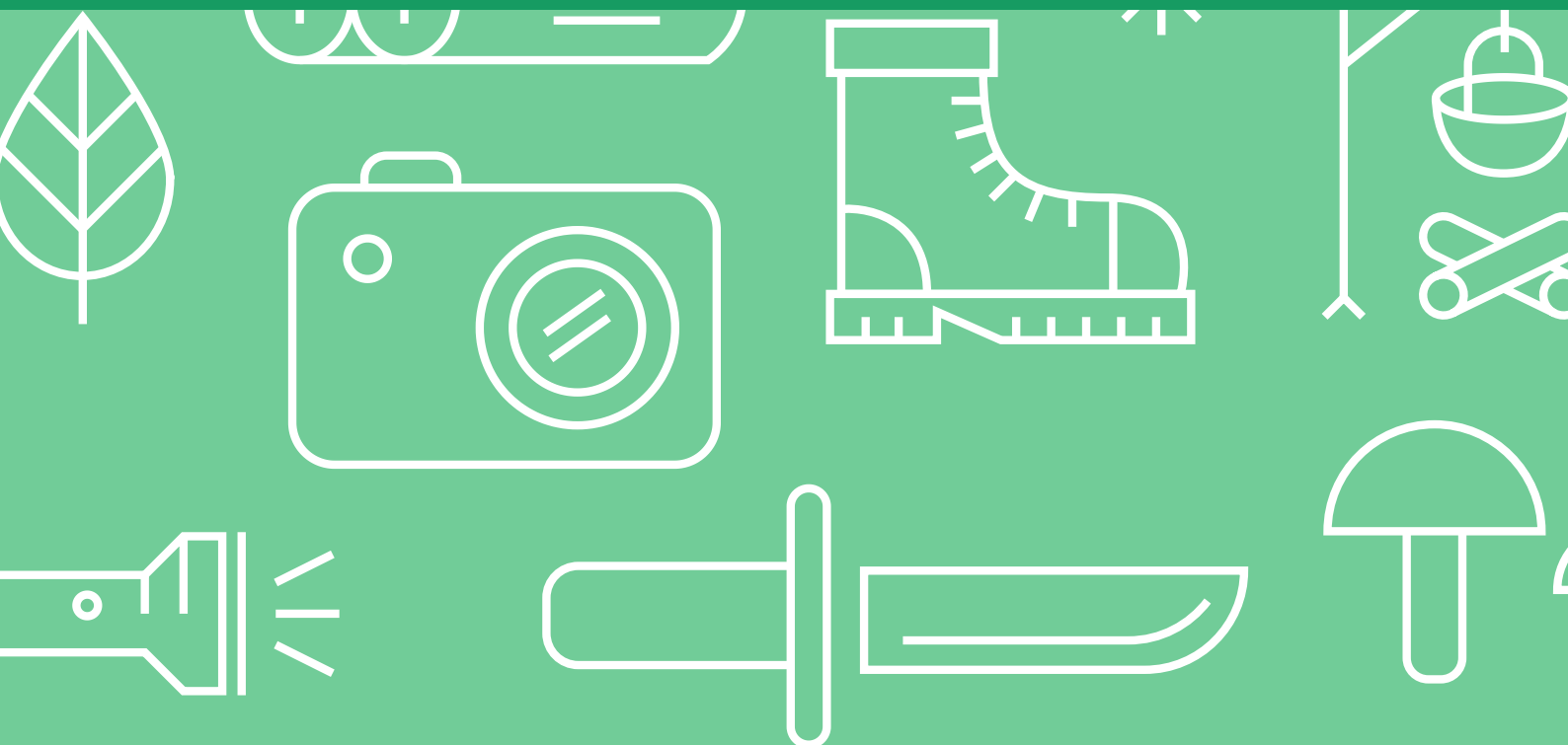




Gode råd til at arbejde med vækst i spejdergruppen



2024



Indholdsfortegnelse

Gode råd til at arbejde med vækst i spejdergruppen

“Vi har for mange udmeldelser!” ... side 3

Årgange skiller sig ud ... side 3

Se et mønster - og gør noget! ... side 4

Værktøjer til at modvirke udmeldelser ... side 4

“Vi har for få indmeldelser!” ... side 5

Marketing ... side 5

Tyndt befolket egne ... side 6

Værktøjer til at skabe flere indmeldelser ... side 6

“Vi er for få ledere!” ... side 7

Familiespejder ... side 7

Langsom rekruttering ... side 8

Hvor kommer lederne fra ... side 8

Intro til nye ledere ... side 9

Værktøjer til at få flere ledere ... side 9

Mulighed for at blive klogere

Webinar ... side 10

Kontakt en udviklingskonsulent ... side 10





Gode råd til at arbejde med vækst i spejdergruppen

“Vi har for mange udmeldelser!”

Børn og unge ønsker at være en del af sunde fællesskaber, hvor der er kvalitet i aktiviteterne hver gang. Så, har I mange udmeldelser, er det relevant at overveje, hvordan I kan styrke kvaliteten af det, I laver på spejdermøder, weekendture og sommerlejre. Medlemsrapporten kan hjælpe jer til at se mere specifikt på problemet. I rapportens to sidste grafer (røde), kan I for eksempel se, hvor gamle dem, der meldte sig ud, var, da de meldte sig ud. Lige over kan I se to grafer (grønne), hvor I kan se hvor gamle jeres medlemmer var da de meldte sig ind. Sammenligner man disse grafer giver det jer et billede af hvilke aldersgrupper i rekruttere fra - og hvor I har frafaldet. Nogle grupper vil se det man vil kalde en normalfordelt kurve, der former sig lidt som en klokke, mens andre vil se grafer hvor specifikke årgange skiller sig ud.

Årgange skiller sig ud

Måske oplever i en en meget højere søjle blandt de 9 årige, end ved øvrige årgange. Dette kunne tyde på, at dem, der har været ulve i mere end et år skal udfordres mere, end det har været tilfældet. Andre grupper ser måske en høj søjle blandt de 12 årige - og her er der måske i stedet brug for mere omsorg eller støtte til dem, der har første år i troppen. Måske forventer troppen mere af de nyoprykkede, end de kan leve op til - måske er forældrene til de unge troppspejdere ikke taget nok med i den daglige kommunikation?

Det kan også ske, at I har tendens til at miste unge spejdere, når de starter på efterskole eller ungdomsuddannelser, der ikke ligger lokalt. Overvej, hvilke tilbud der kan knytte disse unge til jeres gruppe og deres hjemstavn. Sørg for at tage snakken med de unge i god tid, og giv dem mulighed for at give udtryk for deres ønsker til deres fremtidige spejderliv i gruppen. For mange unge fylder uddannelse og venner meget, hvorfor det kan være en fordel at flytte fokus fra de unges deltagelse i det ugentlige spejdermøde til weekender og ferier. Vær opmærksom på at planlægge aktiviteter i god tid. Flere grupper inviterer de unge spejdere med i et seniornetværk, der samler unge fra flere grupper. Det giver et stærkt fællesskab mellem de unge; de unge oplever tilknytning til det lokale og fastholdes i spejderfællesskabet.





Se et mønster - og gør noget!

Kan I se et mønster i jeres gruppe, vil vi anbefale, at I gør noget ved det - så I ikke mister dem, der lige om lidt står i samme situation, som dem der er stoppet til spejder gennem de seneste fem år.

Hæver man blikket fra de enkelte enheder, kan man nederst på side 2 se, om udviklingen de seneste fire år har været stabil i en retning, eller om antallet af udmeldinger svinger fra år til år. Hvis I har år, der har været særligt dårlige, så prøv om I kan finde ud af, hvad der skete forud for disse år - og det samme for år der har været særligt gode. I denne sammenhæng kan det måske give mening for jer at se på, hvem der er stoppet i forhold til, hvem der er blevet. Findes der særlige kendetegn i de to grupperinger? Appellerer jeres spejderarbejde mest til børn og unge af et særligt køn, eller dyrker I mest særlige sider af spejderarbejdet såsom det fysiske, det åndelige eller det sociale, eller kommer I hele vejen rundt i [Paletten](#)?

Værktøjer til at modvirke udmeldelser:

- Kender du alle mærkerne i [KFUM-Spejdernes arbejdsprogram](#)?
- Har du brug for en introduktion af [spejdermetoden](#)? Måske kan I styrke kvaliteten ved at sætte øget fokus på patruljesystemet?
- Mangler du et værktøj, hvor du kan undersøge om der er variation i dine spejdermøder? Så brug [spejdermødets mixerpult](#) i både planlægningen og i evalueringen af dine spejdermøder.
- Vil du gerne have feedback på dine spejdermøder? Så inviter en leder fra nabogruppen eller distriktet til [sparringskaffe](#), hvor i på skift observerer og giver hinanden feedback på jeres spejdermøder.
- Ønsker I at styrke relationen til forældrene til spejderne? Så se videoer, plakater og hæfte om ['God forældrekontakt](#)
- Ønsker du at styrke kommunikation med spejdere og deres forældre, kan I på [spejdertrykken](#) finde skabeloner til sedler, dagsordener, plakater med mere der kan styrke kvaliteten af jeres kommunikation





“Vi har for få indmeldelser!”

I ønsker at gøre en større forskel for børn og unge i jeres lokalsamfund - der er bare ikke nok, der melder sig ind i jeres spejderfællesskab - endnu!

Har I overvejet at skabe nye muligheder for at være spejder hos jer? Måske for nye målgrupper? Det kunne være, at der var børn og unge med særlige behov i jeres lokalsamfund, som manglede et værdibaseret fællesskab tæt på naturen og med sunde rollemønstre? Det kunne også være, at børnehavebørnene i jeres lokalmiljø kunne tænke sig en legeaftale for hele familien - og I dermed burde overveje at starte en familiespejder-gren?

Alle undersøgelser viser, at de bedste ambassadører for jeres gruppe er de børn, der hver uge deltager i spejderaktiviteter hos jer. Derfor er kvaliteten i spejdermøderne fuldstændig afgørende for, om I bliver flere. Jo federe oplevelser og stærke fællesskaber børnene har til spejder, desto højere sandsynlighed er der for, at de og deres forældre opfordrer andre til at starte til spejder sammen med dem.

Marketing

Hvordan viser I børn, unge og deres forældre, at I har et attraktivt fællesskab i jeres lokalmiljø? Vi anbefaler, at det ved spejderhytten er tydeligt, hvad man kan opleve til spejder - samt hvornår det er relevant for mig eller mit barn at deltage. Lad det komme an på en prøve, om det er moderne bannere, traditionelle opslagstavler eller QR-koder - eller en kombination - der virker for jer. Sørg for, at jeres hjemmeside og facebook er opdateret med nye billeder, relevante kontaktoplysninger, nyeste sæsonplaner, præsentation af lederne, og opdaterede tidspunkter for spejdermøder.

Vi anbefaler, at I både rækker ud til børn og unge, der kan begynde til spejder, til deres forældre, der har stor indflydelse på barnets fritidsvalg, samt til potentielle nye lederkræfter fra lokalsamfundet. Ens for alle er, at de har brug for en let tilgængelig kontaktmulighed, samt en direkte opfordring til at opsøge jer. Dernæst bør I overveje, hvor I er synlige i lokalsamfundet? Involverer I jer i byens arrangementer? Viser I de aktiviteter, I er stolte af, offentligt? Holder I åbent hus, eller er I med i kommunens sommerferieaktiviteter? Sætter I plakater op i bybilledet, i brugsen, hos frisøren? Viser I jeres tilstedeværelse på lokalsamfundets digitale mødesteder - som fx den lokale facebookgruppe? Kunne I overveje at reklamere for jeres aktiviteter via Facebook eller Google, hvor man kan lave opslag, der er målrettet specifikke målgrupper i et afgrænset geografisk område?





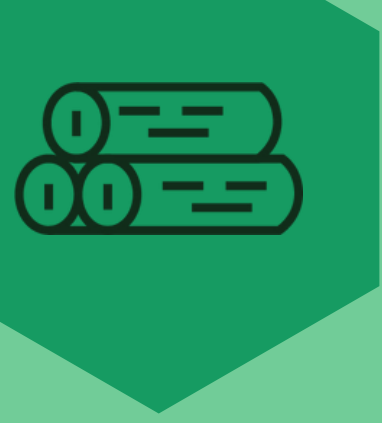
Højere markedsandele i tyndt befolkede egne

Bor I i tyndt befolkede områder, så overvej hvor langt man vil køre for at komme til spejder? Kan I få nye spejdere ved at sætte en plakat op hos frisøren eller i nogle af børnehaverne i nabosognet? For det kan godt være, at I ønsker flere spejdere - og det er godt at skabe fællesskab for flere. Men måske har I allerede en meget stor andel af de børn og unge, der bor tæt på gruppens aktiviteter - og således skal I længere ud med jeres marketing, for at få flere med. Som et lidt teknisk eksempel kan det nævnes, at de 16 KFUM-Spejder grupper, der i skrivende stund har mere end 10% som medlemmer af alle 0-17 årige i det sogn, de ligger i, gennemsnitligt har 28 0-17 årige medlemmer fra eget sogn, per gruppe. Sagt mere enkelt betyder det, at der er tale om meget velfungerende spejdergrupper, der blot ligger steder, hvor der ikke bor så mange børn og unge.

Værktøjer til at skabe flere indmeldelser

- På [Spejdertrykken](#) kan I finde konkret hjælp til både tryksager, digital markedsføring og udendørs bannere, der kan skabe synlighed for gruppen.
- Manger I hjælp til kommunikation, sociale medier og design? Så brug vores [forskellige guides og designelementer](#) til at lave nemme og flotte kommunikationsprodukter i canva til både print og sociale medier.
- Der findes grundig hjælp til opstart af [familiespejdergrenen](#). Her kan du blandt andet finde opstartshæfte, aktivitetsforslag og gode råd til opstarten.
- Har I brug for hjælp og sparing i forhold til lokal synlighed, så er I velkommen til at kontakte KFUM-spejdernes kommunikationsafdeling på kommunikation@kfumspejderne.dk.





“Vi er for få ledere!”

Stort set alle spejdergrupper ønsker flere ledere. Mange har deres egne fortællinger om, hvad udfordringen er lokalt i forhold til at få nye spejderledere. På landet kan man måske synes, det er svært, når unge flytter mod større byer for at studere, mens man i de større byer kan opleve, at lederne flytter mod landet, når de stifter familie.

Næsten alle mangler ledere - men der kan være meget stor forskel på, hvilken problemstilling flere ledere kan løse. Nogle steder er der meget få ledere i en gruppe - og kommer der ikke flere, er gruppens eksistens truet. Andre steder er kører gruppen godt, men har brug for flere ledere i de enkelte grene for at skabe stabilitet og overskud i hverdagen. Andre igen har ambition om at starte en ny enhed, så gruppen kan tilbyde spejderarbejde for flere børn og unge og måske herigennem blive selvforsynende med ledere på sigt.

På side 2 i medlemsrapporten kan I se, hvor mange enhedsledere og enhedsassistenter I har registreret i jeres enheder. Her kan man også få et grafisk overblik over, hvor mange enhedsmedlemmer der er i forhold til antallet af lederkræfter.

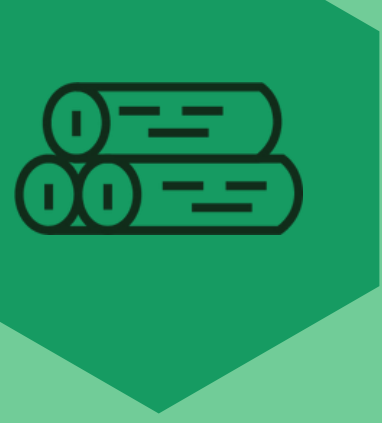
Familiespejder

Et af de initiativer, mange har succes med i forhold til at få kontakt til aktive forældre i lokalområdet, er gennem opstart af familiespejder. Hvis dette skal bruges til at få flere voksne ressourcer i gruppen, er det vigtigt at holde fokus på følgende:

Husk at familiespejder også skal appellere til forældrene, og at de også får oplevelsen af at være til spejder og lære nye færdigheder. Ved at de får positive spejderoplevelser, får de måske mod på mere. Selvom småbørnsforældre ikke altid har det største overskud, så involvér dem i aktiviteterne til familiespejder, så de på sigt inkluderes i et fællesskab, de også føler ansvar for. Overgange fra familiespejder til bæver kan være en udfordring. Forsøg i god tid at afstemme forventninger og skabe et fælles billede sammen med forældrene, om hvordan de kan bidrage til for eksempel et bævermøde og på sigt finde en aktiv rolle i gruppen.

Hvis nogle af de voksne i gruppen har børn i familiespejderalderen, så bed dem om at lægge mærke til andre småbørnsfamilier i deres netværk, som har naturinteresse og ønske om et aktivt friluftsliv og foreningsliv. Ved at få denne målgruppe med til familiespejder er der måske kortere til hvervning af en spejderleder, når deres barn bliver ældre.





Langsom rekruttering

Vær opmærksom på, at lederrekruttering gennem familiespejder er en langsigtet proces. I må således væbne jer med tålmodighed. I det hele taget kan vi anbefale, at spejdergruppen arbejder målrettet med, hvad man kan kalde 'langsom rekruttering'. Dette kan både gøres meget struktureret og mere løst - men fælles for begge tilgange er, at man inviterer nok forældre til spejderbørn med omkring møder og ture, hvor I tilbyder dem små overskuelige opgaver, der er nemme at sige ja til. I denne sammenhæng kan det være en fordel at have forberedt en mindre liste med konkrete opgaver, der kan gives til forældre, der tilbyder deres hjælp.

Hvor kommer lederne fra?

Sat på spidsen, kommer langt de fleste nuværende spejderledere fra et af følgende fire segmenter: 1) 'Egne talenter': En væsentlig del af nye spejderledere er startet til spejder som bæver eller ulv - og bliver i en ung alder assistent eller leder for en enhed i den samme gruppe. 2) 'Tidligere spejdere': Dertil kommer et segment af spejderledere, der var spejder som børn og unge, men har holdt en pause, for senere som voksne at blive spejderledere i den by, de nu bor i - formentlig i relation til, at deres eget barn er begyndt til spejder netop der. 3) 'Forældre': Forældre-segmentet har i forhold til de 'tidligere spejdere' ikke selv erfaring med spejderlivet og begynder primært som spejderleder, fordi deres eget barn er en del af spejdergruppen. 4) 'Kompetencedrevne': Det sidste segment er en mindre gruppering, der bliver spejderledere, fordi de tiltrækkes af aktiviteterne, de kan dyrke som spejderleder - samt dygtiggøre sig indenfor.

Alle spejderledere har brug for at være en del af et miljø, der kontinuerligt værdsætter, inddrager og opbygger dem. Når man skal have nye spejderledere til at blive en succes, er det vigtigt, at man fra start af hjælper den enkelte nye leder. Ser vi på de fire segmenter, kan der på grund af deres baggrund være forskellige behov for, hvordan de støttes bedst. Egne talenter vil i forhold til andre have et større behov for støtte til at finde deres ben i deres nye rolle, da de indtil første ledergerning har haft et primært deltagende fokus. Tidligere spejdere vil i forhold til andre søge mere efter spejderfællesskabet blandt gruppens voksne. Forældre har, i forhold til andre, et større behov for at føle, at de mestrer spejderfærdigheder - og skal formentlig støttes heri for at føle sig kompetent i rollen. Kompetencedrevne har i forhold til andre et større behov for at koble sig til KFUM-Spejdernes formål og værdier, for at deres virke som spejderleder ikke blot er for en kort bemærkning.

Forventeligt har alle nye spejderledere brug for både støtte til at finde mandatet i den nye rolle, inklusion i et spejderfællesskab, fokus på spejderfærdigheder og mulighed for at koble sig til KFUM-Spejdernes værdier - men alt efter den nye leders baggrund kan det være en fordel at planlægge et introforløb, der bygger på dette.





Intro til nye ledere

Når spejdergruppen henvender sig til potentielle nye ledere, bør man have overvejet, hvem der spørger, hvad spejdergruppen vil, og hvad spejdergruppen tilbyder nye spejderledere. Hvem der spørger kan være afgørende for, om den nye leder siger ja til opgaven. Nogle fra gruppen er måske bedre til at spørge - mens det også kan være en fordel, hvis dem, man er leder sammen med, er dem, der rækker ud. Som spejdergruppe hjælper det at være tydelig i forhold til, hvad spejdergruppen vil være for en spejdergruppe, når man tager kontakt til potentielt nye ledere. På den vis kan de langt nemmere forholde sig til, om de kan knytte sig til værdisættet og retningen for spejdergruppen. Ved ligeledes at være tydelig i forhold til de rammer, som gruppen tilbyder sine ledere, gør det dét nemmere for den, man spørger, at få et klart billede af, hvad man går ind til.

Værktøjer til at få flere ledere

- Hvordan henvender I jer til nye frivillige? Brug vores barometertest [test gruppen](#) til at teste, hvordan I tager imod nye ledere i jeres gruppe - samt få gode råd og vejledning til, hvad I kan gøre i fremtiden.
- På [Spejdertrykken.dk](#) kan du blandt andet finde plakater og postkort til rekruttering af nye frivillige til spejdergruppen. Tekst og billeder til både plakater og postkort er lavet, men i har også rig mulighed for at tilpasse dem til præcis jeres gruppe og rekrutteringsbehov.
- “I må sige til, hvis i skal have hjælp med noget”. Med [Den udstrakte hånd](#) får i lavet en klar plan for, hvad i gør, når forældre i gruppen tilbyder deres hjælp.
- Her finder du [kurser og uddannelser til ledere](#). Særligt følgende kurser kan være relevante, hvis du er ny spejderleder og gerne vil klædes på til opgaven.
 - [Online introkursus for nye ledere](#): Online introkursus på hverdagsaften, hvor du introduceres til spejderarbejdet og din nye rolle som leder. Kurset gentages flere gange i løbet af året.
 - [Roland for voksne](#): Roland 1 og 2 afholdes i en voksen udgave, hvor du som ny leder kan få de basale spejderfærdigheder på plads sammen med din nye roland-patrolje.
 - [Linien ud](#): Linien ud er et weekendkursus, hvor du selv kan vælge workshops og kurser, som passer til dig og dit spejderliv.
- Der findes grundig hjælp til opstart af [familiespejdergrenen](#). Her kan du blandt andet finde opstartshæfte, aktivitetsforslag og gode råd til opstarten.





Mulighed for at blive klogere

For at støtte alle interesserede i at forstå egen medlemsrapport vil der være en række muligheder for at få vejledning til medlemsrapporten som værktøj for gruppen:

Webinar

I første omgang indbyder vi til webinar om medlemsrapporter den 20. juni kl 19.30 til 21.00. Læs mere og tilmeld dig her: <https://kfumspejderne.dk/event/webinar-forstaa-din-medlemsrapport-3/>

Kontakt en udviklingskonsulent

Har du spørgsmål i forhold til din egen gruppe, som medlemsrapporten giver anledning til at arbejde videre med, er du altid velkommen til at kontakte en af KFUM-Spejdernes udviklingskonsulenter. Deres kontaktoplysninger findes her: www.kfumspejderne.dk/medarbejdere/#konsulenter

